



Elinkeino-, liikenne- ja
ympäristökeskus

Kaakkois-Suomen ELY-keskuksen tulossopimusesitys 2025-2028

Etelä-Karjalan maakunnan yhteistyöryhmä
20.1.2025

Strategiapäällikkö Hanna Kailasto

**Kaakkois-Suomen
ELY-keskuksen**

Strategia

2024—2027



VISIO

**Elinvoimainen,
kestävä ja
saavutettava
Kaakkois-Suomi**

ARVOT

Asiakaslähtöisyys

PALVELEMME ennakoivasti, oikeudenmukaisesti, ripeästi ja intressejä yhteen sovittaen.



Asiantuntijuus

TARJOAMME asiakkaillemme parhaan asiantuntemuksen ja tiedon.

UUDISTAMME aktiivisesti toimintaamme.



Yhteistyö

TYÖSKENTELEMME yhdessä vaikuttavasti ja tuloksellisesti hallinnon rajat ylittäen.

KEHITÄMME toimintaamme avoimesti ja vuorovaikutuksessa kumppaneiden ja asiakkaiden kanssa.



Strategia 2024—2027

Kaakkois-Suomen ELY-keskus

**Varautuminen ja
kokonaisturvallisuus**

**Ympäristön
vaaliminen**

VISIO

**Elinvoimainen,
kestävä ja
saavutettava
Kaakkois-Suomi**

**Elinkeino-
rakenteen
uudistaminen**

ARVOT

Yhteistyö

Asiantuntijuus

Asiakaslähtöisyys

**Saavutetta-
vuuden
parantaminen**

AVI-ELY strategia 2024-2027: Kestävää tulevaisuutta tekemässä – yhdessä ja lähellä



AVI-ELY strategia 2024-2027: Kestävää tulevaisuutta tekemässä – yhdessä ja lähellä

STRATEGISET PAINOPISTEET



TAVOITTEET

Elinvoima

- Uudistuva, kasvava, monipuolistuva ja kansainvälistyvä elinkeinotoiminta
- Kasvatut tutkimus-, kehitys- ja innovaatiopanostukset kaikilla alueilla
- Nouseva sekä talouden uudistumista, työllisyyttä ja hyvinvointia edistävä väestön koulutus ja osaamistaso
- Saavutettavat ja hyvin saatavilla olevat palvelut
- Kuntien työvoimapalveluita hyvin tukeva valtion aluehallinto
- Kokonaiskestävä, kilpailukykyinen ja häiriötön sietävä ruokajärjestelmä
- Kestävää kasvua ja saavutettavuutta tukeva liikennejärjestelmä

Varautuminen ja kokonaisturvallisuus

- Korkea turvallisuuden tunne kaikissa väestöryhmissä
- Kriinkestävä yhteiskunta
- Vahva poikkihallinnollinen varautuminen ja kokonaisturvallisuuden yhteistoiminta

Kestävä ja puhdas siirtymä

- Talouden rakennemuutosta ja kasvua sekä luonnonvarojen kestävää käyttöä tukeva puhdas siirtymä
- Hiilinegatiivisuutta ja luontokadon pysäyttämistä kohti eteneminen
- Haitallisten päästöjen väheneminen ja ilmatoriskien hallinta
- Ihmisten hyvinvointia, luontosuhdetta sekä sujuvaa ja turvallista orkestraalisen rakennettu ympäristö

Hyvinvointi ja yhdenvertaisuus

- Peruspalvelut ovat yhdenvertaisesti saatavilla
- Ennakoiva, nopea ja vaikuttava oikeusturva
- Valvonta on vaikuttavaa ja oikea-aikaista
- Työelämän muutokset huomioiva, laadukas, terveellinen ja turvallinen työelämä
- Vähentynyt eriarvoisuus ja lisääntynyt osallisuus
- Tasapuolisesti saatavilla olevat ja hyvin toimivat kotoutumisen edistämisen palvelut

Henkilöstö ja työyhteisö | Asiakaskokemus ja sidosryhmät | Digitalisaatio ja sujuvat prosessit

- Erinomainen työtyytyväisyys ja työnantajakuva
- Aktiivinen ja vaikuttava verkosto- ja kumppanuusyhteistyö
- Sujuvat ja digitalisoidut palvelut
- Vaikuttava viestintä ja vuorovaikutus
- Erinomainen asiakaskokemus
- Saumaton ja häiriötön virastouudistuksen toimeenpano

Tulossopimusesityksen runko

SISÄLLYS

| | | |
|---|---|----|
| 1 | Strategiset linjaukset | 3 |
| 2 | Yhteiskunnallinen vaikuttavuus | 6 |
| 3 | Tulostavoitteet | 8 |
| 4 | Voimavarojen hallinta | 31 |
| 5 | Voimassaolo, seuranta ja allekirjoitukset | 32 |
| | Liitteet | 33 |

Neuvotteluesityksemme TEMin ja ELY-keskusten tulosneuvotteluun

Neuvotteluesityksemme TEMin ja ELY-keskusten 26.11.2024 pidettävään yhteiseen tulosneuvotteluun oli **“Kaakkois-Suomen alueen erityisasema”**, joka on läpileikkaava aihe koko ELY-keskuksen toimintaan. Osana neuvotteluesitystä pyysimme seuraavalla ohjelmakaudella harkitsemaan **Kaakkois-Suomen EU-tukitasojen nostamista muun itäisen Suomen tasolle.**

Perustelut neuvotteluesitykselle

Kun toimenpiteitä aletaan suuntaamaan itäisen Suomen kohentamiseksi, on tärkeää muistaa, että Kaakkois-Suomen alue on kärsinyt vaikutuksista kaikkein eniten. Toisaalta alueemme kuuluu lähtökohtaisesti rakennerahastojen osalta eteläiseen alueeseen, jolloin käytettävissä oleva rahoitus on huomattavan pientä verrattuna muuhun itäiseen tai pohjoiseen Suomeen. Huoltovarmuuden, kokonaisturvallisuuden ja työllisyyden kannalta on erittäin tärkeää edistää alueemme puunjalostusteollisuuden elinvoimaisuutta ja uusiutumista. Neuvotteluesityksen tausta-aineistona on Etelä-Karjalan ja Kymenlaakson alueelliset kehitysnäkymät sekä Kaakkois-Suomen ELY-keskuksen toimintaympäristöanalyysi huomioiden strategiset painopisteet.

Tulossopimusesityksen valmistelu

- Tulossopimusesityksen valmistelussa **huolehdittiin sen yhteensovittamisesta alueen maakuntien kehittämisen painopisteisiin.**
- **Geopoliittisen tilanteen aiheuttamat muutokset ovat erittäin tärkeä huomioitava muutostekijä tulossopimusesityksen valmistelussa.**
- Kaikkien vastualueiden edustajista koostuva ELY-keskuksen **strategiatiimi** on osallistunut tiiviisti tulossopimusesityksen laadintaan. Esitystä on käsitelty ELY-keskuksen ja vastualueiden **johtoryhmissä** sekä **yksiköiden** kokouksissa. Käsittelyjen tulokset on otettu huomioon tulossopimusesitystä valmisteltaessa. Tulossopimusesityksen valmisteluvastuu on strategiapäälliköllä.
- **.Tulossopimusesitykset käsitellään maakuntien yhteistyöryhmien kokouksissa.**
- Esitystä käsitellään myös **ELY-keskuksen neuvottelukunnassa**, jossa on edustajat maakuntaliitoista ja alueen keskeisistä sidosryhmistä.

Tiivis toimintaympäristökuvaus

- Kaakkois-Suomen vahvuudet ovat erityisesti **teollisuudessa, logistiikassa, matkailussa sekä ympäristö- ja energia-alalla.**
- Alueella **rakennemuutos jatkuu**, ja se näyttäytyy etenkin **metsäteollisuuden lomautuksina ja irtisanomisina.**
- Puuntuonnin loppuminen Venäjältä vaikeuttaa **Kaakkois-Suomen metsäteollisuuden toimintaedellytyksiä ja lisää entisestään paineita kotimaisen puun käyttöä kohtaan.**
- Sodan vaikutukset näkyvät metsäteollisuuden lisäksi erityisesti **logistiikassa ja matkailussa.**
- Alueen muut haasteet liittyvät mm. **elinvoimaisuuteen, väestönkehitykseen, osaamisen nostamiseen ja työvoiman kohtaantoon.**

Alueen vahvuudet ja haasteet – ELY-keskuksen toiminta

Tavoite: Edistämme varautumista ja kokonaisturvallisuutta

- **Geopoliittisen tilanteen vaikutukset** leimaavat aluetta - vaikutuksia mm. alueen elinvoimaan, investointeihin, elinkeinoelämään ja ihmisten arkeen vahvistaen rakennemuutoksen vaikutuksia.
 - **Kokonaisturvallisuuden merkitys** on kasvanut ja alueen varautumisen tarve lisääntynyt - saman aikaisesti turvallisuuden tunne on heikentynyt.
 - **Valtakunnan kriittistä infrastruktuuria ja keskeiset rajanylityspaikat** sijaitsevat alueella.
- ➔ *Varautuminen ja kokonaisturvallisuuden turvaaminen edellyttää laajaa poikkihallinnollista yhteistyötä, johon ELY-keskus antaa tukensa verkostojen vetäjänä tai niihin osallistujana.*

Alueen vahvuudet ja haasteet - ELY-keskuksen toiminta

Tavoite: Lisäämme elinvoimaa

- Kaakkois-Suomen **elinkeinorakenne on verraten kapea**, rakennemuutoksessa **kohtaanto-ongelmat** sekä osaamisen ja koulutuksen **uudistamistarpeet** korostuvat.
- Liikennejärjestelmään, satamien toimintaedellytyksiin ja vientiteollisuuden logistiikkaan liittyvät **jatkuvat toimintaympäristömuutokset koettelevat aluetta.**
 - ➔ *Tulevan menestyksen ehtona **elinkeinoelämän monipuolistaminen***
 - ➔ ***Uutta vihreää osaamista, kansainvälisiä osaajia ja yhteistyötä, toimivaa ammatillista koulutusta, TKI-tutkimusta sekä yliaalueellista toimintaa korkeakoulujen kanssa tarvitaan***
 - ➔ *Elinkeinoelämän menestymiselle toimivat **tietoliikenneyhteydet, sujuvat väylät ja toimiva liikennejärjestelmä tärkeä perusta***
 - ➔ ***Perusteellisuuden ja logistiikan** varaan voidaan edelleen rakentaa alueen menestystä ja hyvinvointia, **Puolustusvoimien läsnäolo** alueella voi tuoda monia uusia mahdollisuuksia elinkeinoelämälle.*

Alueen vahvuudet ja haasteet - ELY-keskuksen toiminta

Tavoite: Toteutamme kestäväää ja puhdasta siirtymää

- Aluetta haastaa puhtaaseen siirtymään liittyvien **investointien vaikeus erityisesti tuulivoiman osalta.**
 - Metsäteollisuuden haasteina on raaka-ainepula Venäjän tuonnin loputtua sekä **metsien käytön ja luonnon monimuotoisuuden yhteensovittaminen.**
 - **Elinkeinoelämän uudistuminen ja työn murros** voivat tuoda uutta väestövirtaa alueelle. Tästä on hyvänä esimerkkinä **akkuklusteri**. Se on monialaisena kokonaisuutena yksi potentiaalinen Kaakkois-Suomen tulevan kasvun mahdollistaja, jonka edistämiseen ELY-keskus osallistuu monin eri tavoin, kolmen vastuualueen voimin.
 - Kaakkois-Suomen liikennejärjestelmä tukeutuu **kestäviin liikkumistapoihin mahdollistaen sujuvat ja turvalliset henkilöliikenteen matkat ja elinkeinoelämän kuljetukset.**
- *ELY-keskus edistää painopisteeseen liittyvien tavoitteiden saavuttamista omalla **ilmastotyöllään** sekä huomioimalla **kestävyyden eri näkökulmia virkatyössä.***
- ***Monimuotoinen luonto ja vetovoimainen ympäristö**, mm. Saimaa, Kymijoki, Suomenlahti, Hiitolanjoki ja alueen kansallispuistot, **lisäävät alueen kestävyttä ja asukkaiden hyvinvointia.** Ne myös houkuttelevat uusia muuttajia ja ovat alueen tulevan menestymisen kannalta erittäin tärkeitä.*

Alueen vahvuudet ja haasteet - ELY-keskuksen toiminta

Tavoite: Turvaamme hyvinvointia ja yhdenvertaisuutta

- Alueen geopoliittinen asema on johtamassa tilanteeseen, jossa **Kaakkois-Suomen yhdenvertaisuus muuhun maahan verrattuna vaarantuu**. Saman aikaisesti **turvallisuuden tunne heikentyy** Kaakkois-Suomessa.
- **ELY-keskuksen maahanmuuttoon ja kotoutumiseen liittyvät tehtävät** ovat tärkeitä hyvinvoinnin ja yhdenvertaisuuden edistämässä, jota myös ELY-keskuksen tarkastus- ja valvontatyö edistää.
- ELY-keskuksen **osaltaan kehittämä alueen hyvä elinympäristö** ja sen vaaliminen edistää myös tämän painopisteen tavoitteita.
- Kaakkois-Suomessa on hyvät lähtökohdat **kestävien matkaketjujen syntymiseen** johtuen toimivista raideliikenteen ja joukkoliikenteen runkoyhteyksistä.
- Jatkuva toimialueen ylittävä **liikenneturvallisuus- ja liikennejärjestelmätyö huomioi aluetta tasapuolisesti**. Liikkumisen sujuvoittamiseen ja liikenneturvallisuuteen liittyen tehdään laaja-alaista kehittämistyötä alueen toimijoiden kanssa.
- Painopisteeseen liittyvien asioiden edistämässä korostuu **poikkihallinnollinen sidosryhmäyhteistyö**.

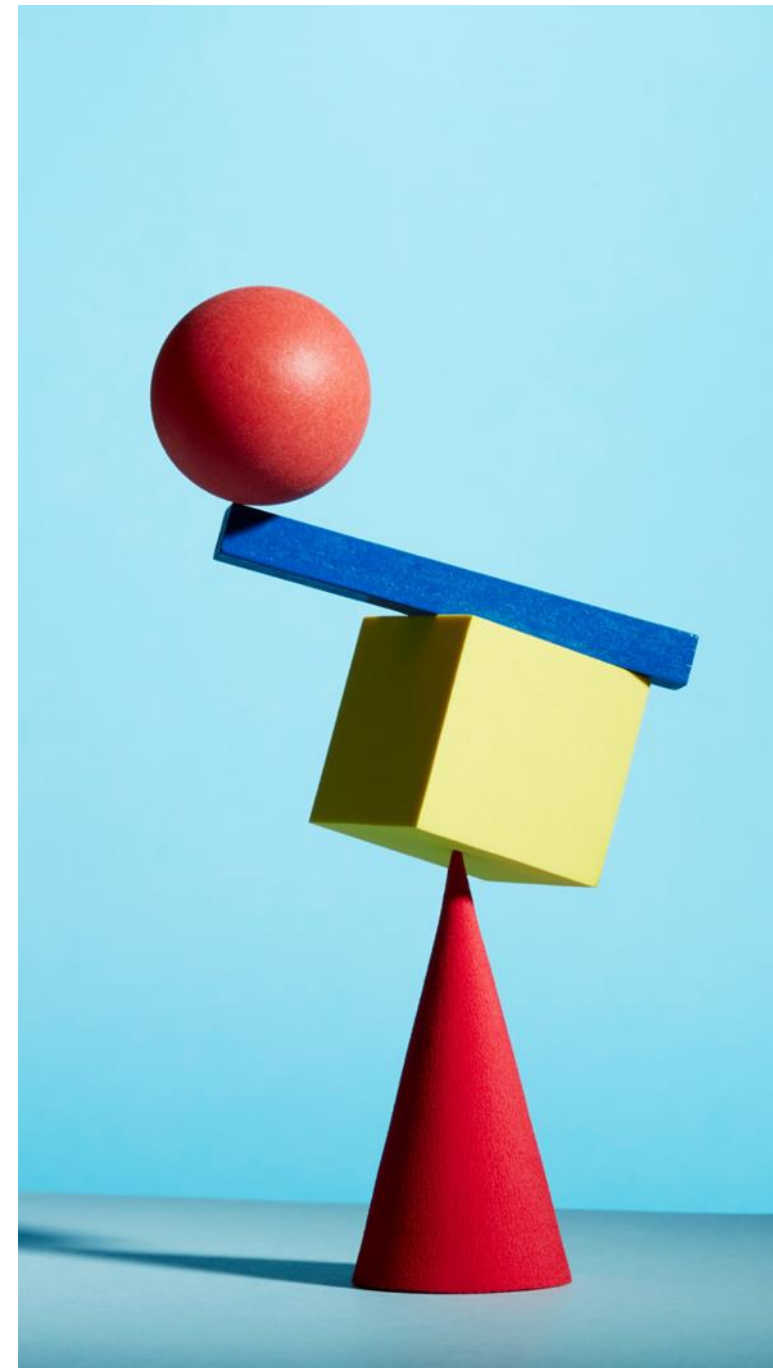
Työllisyysaste laskenut

- Elokuun lopussa työttömien osuus työvoimasta oli 11,6 % (koko maa 10,4 %). **Työttömiä oli noin 14 600, mikä on 9 % enemmän kuin vuosi sitten (koko maa +12 %).**
- **Pitkäaikaistyöttömien** työttömyys oli kuuden prosentin nousussa.
- **Nuorten työttömyys on noussut** kokonaistyöttömyyttä enemmän.
- Tammi–elokuussa uusia **avoimia työpaikkoja on ollut selvästi edellisvuotta vähemmän.**
- Työllisyysaste oli viimeisten tilastojen mukaan 70,3 %, mikä on kolme prosenttiyksikköä pienempi kuin viime vuonna samaan aikaan.



Uusien työllisyysalueiden toiminta käynnistyy 1.1.2025

- **TE2024-uudistuksen valmistelutyöhön on panostettu onnistuneesti** ja tulevia työllisyysalueita on tuettu monipuolisesti.
- Kaakkois-Suomen ELY-keskus on ollut **aktiivisesti mukana myös valtakunnallisessa kehittämistyössä.**
- **Uusien työllisyysalueiden toiminta käynnistyy 1.1.2025**



Yrityspalveluyhteistyöhön panostettu lisäresursseilla

- Yrityspalveluyhteistyö on toiminut hyvin ja yritysten aktivointiin on panostettu lisäresurssein.
- Asiakkaiden esiin nostamiin palvelutarpeisiin on pystytty yhteistyössä **RR-ELYn ja Team Finland -toimijoiden kanssa vastaamaan.**
- **Yritysrahoitusta on ollut alueella hyvin tarjolla**, vaikkakin instrumenttikohtaisia eroja on ollut maakunnittain ja rahoitushakemusten käsittelyprosessissa on ollut viiveitä.
- Yritysten **investointi- ja kehittämishalukkuus on ollut varovaista.**
- **Kotkan-Haminan seudun pääsy 1-tukialueeksi** kasvattaa yritysten investointihalukkuutta.
- Myös alueille saatujen **ÄRM-toimenpiteiden rahoitus on keskeisellä tavalla vahvistanut yrityspalveluyhteistyötä ja alueella käytettäviä instrumentteja.**



Verkostotyö on aktiivista

- Kaakkois-Suomen **kulttuurin edistämisen ja luovan talouden verkoston toimintaa** on toteutettu valtakunnallisten ja alueellisen strategian painotusten mukaisesti.
- Myös ELO (elinkikäinen ohjaus)-toiminnan tavoitteet saavutettiin. Toiminnan tavoitteena on **yhteistyön tiivistäminen ja toimintojen yhteensovittaminen palvelujen saatavuuden sekä vaikuttavuuden parantamiseksi.**
- ELYn koordinoimissa **Jatkuvan oppimisen verkostoissa ja maakunnallisissa ennakointiryhmissä on edetty tavoitteiden mukaisesti.**



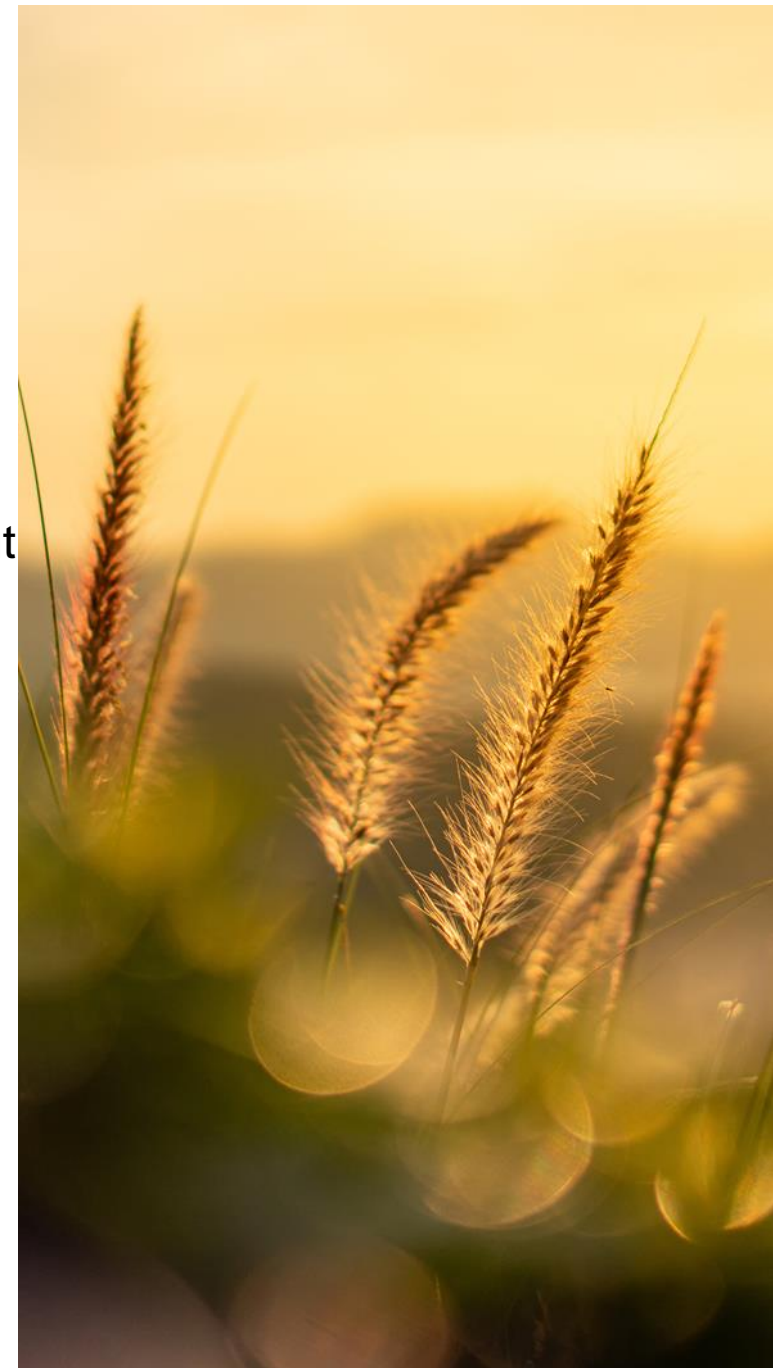
Palvelujen kehittämiseen on panostettu

- Vuosien 2020–2024 aikana on tehty lähes **20 toimialakartoitusta**.
- **Työvoimabaron** kehittämiseen on panostettu.
- Alueellinen **kotoutumisen kumppanuusohjelma** on kehittynyt tavoitteellisesti.
- Uusi **asiakaspalvelumalli ja muutosturvakoulutus +55-**prosessit on kehitetty toimiviksi osiksi palvelukokonaisuutta ja ne ovat integroituneet hyvin osaksi työvoimapalveluja.



Alkutuotannon kannattavuus heikko

- Alkutuotannon kannattavuus on edelleen heikko. Kasvukauden kuivuus ja hellejaksot vaikuttivat maatalojen tulokseen. Viljojen **tuottajahinnat** ovat edellisvuotta selvästi **alhaisemmat**, mutta tuotantokustannukset ovat edelleen pysyneet korkealla.
- **Maatalojen maksuvalmius on heikentynyt**, mitä korostaa myös muuttunut viljelijätukien maksuaikataulu.
- **CAP-ohjelmakausi on saatu sujuvasti käyntiin**. Maatalojen investoinnit ovat jonkin verran kasvussa.
- Kehittämishankerahoitusta on kohdennettu mm. valokuituverkkojen rakentamiseen, ympäristön suojeluun ja luonnon monimuotoisuuden edistämiseen sekä elinkeinollisiin, yritystoimintaa edistäviin hankkeisiin.
- Maaseudun **yrittäjien kysyntä on toistaiseksi ollut melko laimeaa**, johtuen osin myös alueelle saadun JTF-rahoituksen ensisijaisesta markkinoinnista.
- **Tukivuoden valvonnat saadaan tehtyä annetuissa määräajoissa.**



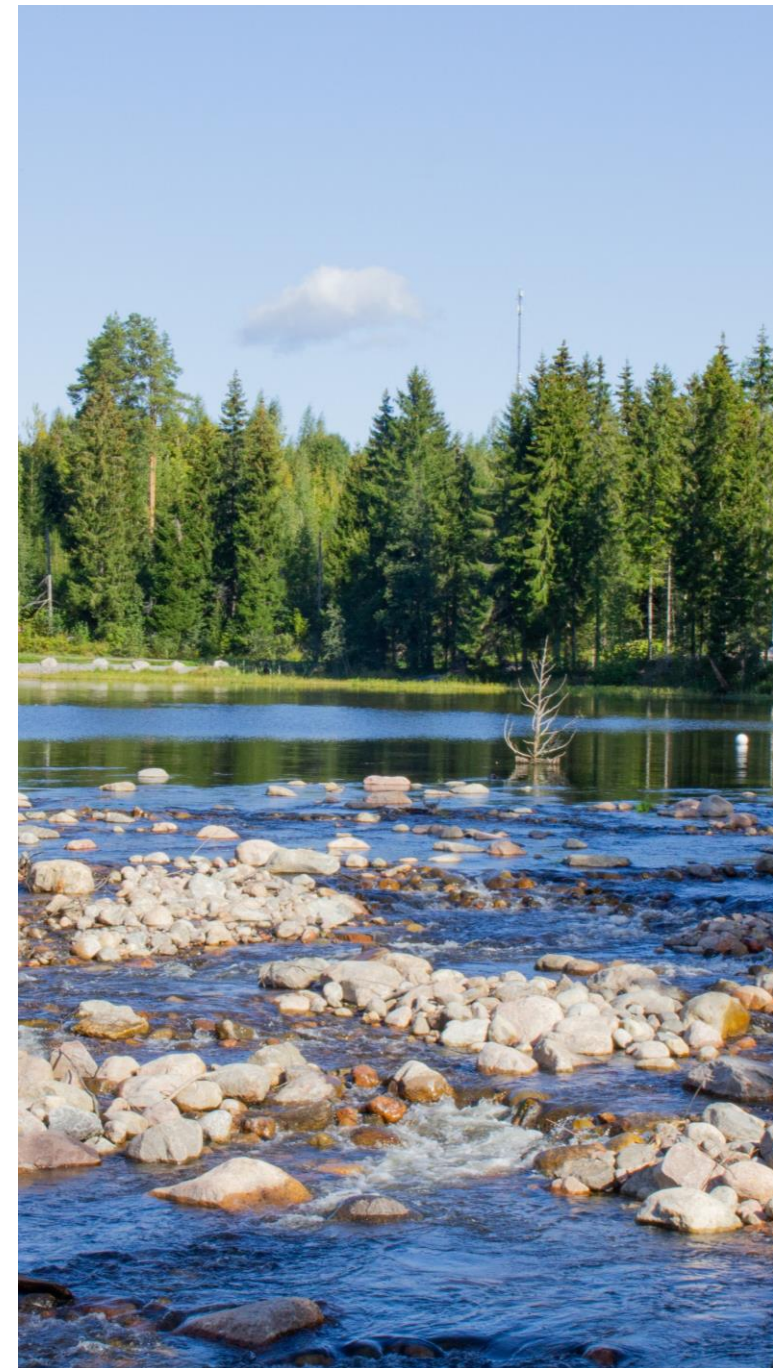
Vihreän siirtymän hankkeiden määrä ei ole lähtenyt kasvuun odotetulla tavalla

- **Vihreän siirtymän hankkeiden määrä ei ole lähtenyt kasvuun odotetulla tavalla**, mikä näkyy mm. YVA-menettelyiden vähäisenä määränä.
- Tuulivoimaa ei alueellamme edelleenkään pystytä merkittävästi toteuttamaan, mutta **aurinkovoimaan** liittyviä suunnitteluhankkeita on erilaisissa vaiheissa **paljon**.
- Kotkan-Haminan seudun **akkuteollisuuteen liittyvät hankkeet ovat merkittäviä sekä taloudellisilta vaikutuksiltaan että ympäristövaikutusten hallinnan kannalta**.
- Monet vihreään siirtymään liittyvät hankkeet ovat mittakaavaltaan ennennäkemättömiä, ja niihin liittyy ympäristövaikutusten lisäksi merkittävästi **sosiaalisen hyväksyttävyyden näkökulma**.



Vaikuttavaa ilmastotyötä

- Kaakkois-Suomen ELY-keskus on jatkanut työtä **ilmastotavoitteiden** edistämiseksi sekä henkilöstön virkatyöhön tiiviisti linkittyen että sidosryhmätyössä.
- ELY-keskus on ollut **aktiivinen valtakunnallisten strategiapäälliköiden ja ohjaavien tahojen ilmastoryhmän** työssä sekä **ELY-ilmastoasiantuntijaverkoston toiminnassa**
- **ELY-keskuksessa on toteutettu ELY-ilmastotiekarttaa. Vastuualueiden välinen ilmastoryhmä** on tärkeä osa ilmastotyön suunnittelua ja kehittämistä.



Ohjelmilla hyviä tuloksia

- METSO-, VELMU-, HELMI- ja Veden vuoro (jatkossa Ahti) -ohjelmilla on saatu merkittävästi **vahvistettua luonnonsuojelun, vesien- ja merenhoidon sekä vesistökuunnostusten vaikuttavuutta.**
- Luonnonsuojelun **toteutustavoite (300 ha) saavutettaneen** kuluvana vuonna.
- METSO-ohjelman toteuttamista rajoittaa määrärahojen väheneminen ja ohjelman tavoitteiden täytyminen.
- Vesien- ja merenhoidossa päähuomio on ollut **toimenpiteiden toteuttamisessa vesien hyvän tilan saavuttamiseksi.**
- Erityisesti on onnistuttu **vesistökuunnostusten aktivoinnissa.** Kuunnostuksiin on saatu mukaan uusia toimijoita ja hankkeet ovat monipuolisia.



Tieverkon palvelutaso säilytetty

- Tieverkon palvelutaso on pystytty säilyttämään **panostamalla teiden korjauksiin ja hoitoon.**
- Tälle vuodelle myönnettyä valtakunnallista **lisärahaa korjausvelan purkuun** (250 M€, josta KAS:n osuus 11,5 M€) on **ohjattu teiden päällystämisiin.**
- Ilman lisärahaa olisi pystytty päällystämään alle 100 km tieverkkoa, kun nyt päästiin yli **200 km:iin.**
- Myös **siltojen korjauksiin on edelleen panostettu** määrärahojen mahdollistamissa puitteissa.
- **Talvihoidon tasoa nostettiin** muutama vuosi sitten vilkkaimmalla tieverkolla ja elinkeinoelämän kuljetusreiteillä. Tienkäyttäjien tyytyväisyys etenkin raskaan liikenteen osalta teiden talvihoitoon on kuitenkin jäänyt aiempaa huonommalle tasolle.
- **Tienkäyttäjien tyytyväisyystavoitteisiin tultaneen pääsemään.** Myös henkilövahinko-onnettomuuksien vähennystavoitteeseen tultaneen pääsemään.



Joukkoliikenneneratkaisuja kehitetään yhteistyössä

- Kuntien ja kaupunkien kanssa on pyritty kehittämään **toimivia joukkoliikenneneratkaisuja** sekä edistetty **kävelyn ja pyöräilyn** edellytyksiä. Joukkoliikenteen tämän hetken suurin haaste on koronan aiheuttama muutos ihmisten liikkumiseen ja työssäkäyntiin.
- Venäjän aloitettua hyökkäyssodan Ukrainassa, **Suomen ja Venäjän välinen liikenne on vähentynyt huomattavasti** koronaa edeltäneeseen aikaan verrattuna.
- **Raskaan liikenteen määrät ovat voimakkaasti pudonneet** alueen valtatieverkolla. Suomen ja Venäjän välisestä autoliikenteestä 75 % kulki ennen Ukrainan sotaa Kaakon kolmen vilkkaimman rajanylityspaikan kautta (Nuijamaa, Vaalimaa ja Imatra).



Joukkoliikenneneratkaisuja kehitetään yhteistyössä

- Kuntien ja kaupunkien kanssa on pyritty kehittämään **toimivia joukkoliikenneneratkaisuja** sekä edistetty **kävelyn ja pyöräilyn** edellytyksiä. Joukkoliikenteen tämän hetken suurin haaste on koronan aiheuttama muutos ihmisten liikkumiseen ja työssäkäyntiin.
- Venäjän aloitettua hyökkäyssodan Ukrainassa, **Suomen ja Venäjän välinen liikenne on käytännössä loppunut.**
- **Raskaan liikenteen määrät ovat voimakkaasti pudonneet** alueen valtatieverkolla. Suomen ja Venäjän välisestä autoliikenteestä 75 % kulki ennen Ukrainan sotaa Kaakon kolmen vilkkaimman rajanylityspaikan kautta (Nuijamaa, Vaalimaa ja Imatra).



Kiitos!

Lisätietoja: strategiapäällikkö Hanna Kailasto
hanna.kailasto@ely-keskus.fi
+358 295 029 172