

Kaakkois-Suomen ELY-keskuksen esitys Etelä-Karjalan MYR

Kaakkois-Suomen ELY-keskus

| 4.12.2023



Elinkeino-, liikenne- ja
ympäristökeskus

Kaakkois-Suomen
ELY-keskuksen

Strategia

2024—2027



VISIO

**Elinvoimainen,
kestävä ja
saavutettava
Kaakkois-Suomi**

ARVOT

Asiakaslähtöisyys

PALVELEMME ennakoivasti, oikeudenmukaisesti, ripeästi ja intressejä yhteen sovittaen.



Asiantuntijuus

TARJOAMME asiakkaillemme parhaan asiantuntemuksen ja tiedon.

UUDISTAMME aktiivisesti toimintaamme.



Yhteistyö

TYÖSKENTELEMME yhdessä vaikuttavasti ja tuloksellisesti hallinnon rajat ylittäen.

KEHITÄMME toimintaamme avoimesti ja vuorovaikutuksessa kumppaneiden ja asiakkaiden kanssa.



Strategia 2024—2027

Kaakkois-Suomen ELY-keskus

**Varautuminen ja
kokonaisturvallisuus**

**Elinkeino-
rakenteen
uudistaminen**

VISIO

**Elinvoimainen,
kestävä ja
saavutettava
Kaakkois-Suomi**

**Ympäristön
vaaliminen**

**Saavutetta-
vuuden
parantaminen**

ARVOT

Yhteistyö

Asiantuntijuus

Asiakaslähtöisyys

AVI-ELY strategia 2024-2027: Kestävää tulevaisuutta tekemässä – yhdessä ja lähellä

STRATEGISET PAINOPISTEET



TAVOITTEET

Elinvoima

- Uudistuva, kasvava, monipuolistuva ja kansainvälistyvä elinkeinotoiminta
- Kasvatut tutkimus-, kehitys- ja innovaatiopanostukset kaikilla alueilla
- Nouseva sekä talouden uudistumista, työllisyyttä ja hyvinvointia edistävä väestön koulutus ja osaamistaso
- Saavutettavat ja hyvin saatavilla olevat palvelut
- Kuntien työvoimapalveluita hyvin tukeva valtion aluehallinto
- Kokonaiskestävä, kilpailukykyinen ja häiriötön sietävä ruokajärjestelmä
- Kestävää kasvua ja saavutettavuutta tukeva liikennejärjestelmä

Varautuminen ja kokonaisturvallisuus

- Korkea turvallisuuden tunne kaikissa väestöryhmissä
- Kriisinkestävä yhteiskunta
- Vahva poikkihallinnollinen varautuminen ja kokonaisturvallisuuden yhteistoiminta

Henkilöstö ja työyhteisö | Asiakaskokemus ja sidosryhmät | Digitalisaatio ja sujuvat prosessit

- Erinomainen työtyytyväisyys ja työnantajakuva
- Aktiivinen ja vaikuttava verkosto- ja kumppanuusyhteistyö
- Sujuvat ja digitalisoidut palvelut
- Vaikuttava viestintä ja vuorovaikutus
- Erinomainen asiakaskokemus
- Saumaton ja häiriötön virastouudistuksen toimeenpano

Kestävä ja puhdas siirtymä

- Talouden rakennemuutosta ja kasvua sekä luonnonvarojen kestävää käyttöä tukeva puhdas siirtymä
- Hiilinegatiivisuutta ja luontokadon pysäyttämistä kohti eteneminen
- Haitallisten päästöjen väheneminen ja ilmatoriskien hallinta
- Ihmisten hyvinvointia, luontosuhdetta sekä sujuvaa ja turvallista arkea tukeva rakennettu ympäristö

Hyvinvointi ja yhdenvertaisuus

- Peruspalvelut ovat yhdenvertaisesti saatavilla
- Ennakoiva, nopea ja vaikuttava oikeusturva
- Valvonta on vaikuttavaa ja oikea-aikaista
- Työelämän muutokset huomioiva, laadukas, terveellinen ja turvallinen työelämä
- Vähentynyt eriarvoisuus ja lisääntynyt osallisuus
- Tasapuolisesti saatavilla olevat ja ja hyvin toimivat kotoutumisen edistämisen palvelut

TOIMINTAYMPÄRISTÖMME



Alueen vahvuudet ja haasteet - Edistämme varautumista ja kokonaisturvallisuutta

- **Geopoliittisen tilanteen vaikutukset** leimaavat aluetta - vaikutuksia mm. alueen elinvoimaan, investointeihin, elinkeinoelämään ja ihmisten arkeen vahvistaen rakennemuutoksen vaikutuksia.
 - **Kokonaisturvallisuuden merkitys on kasvanut ja alueen varautumisen tarve lisääntynyt** - saman aikaisesti turvallisuuden tunne on heikentynyt.
 - **Valtakunnan kriittistä infrastruktuuria ja keskeiset rajanylityspaikat sijaitsevat alueella.**
- ➔ *Varautuminen ja kokonaisturvallisuuden turvaaminen **edellyttää laajaa poikkihallinnollista yhteistyötä**, johon ELY-keskus antaa tukensa verkostojen vetäjänä tai niihin osallistujana.*

Alueen vahvuudet ja haasteet – Lisäämme elinvoimaa

- *Etelä-Karjalan kokonaistilanne viittaa vähintään paikalliseen äkilliseen rakennemuutokseen. Kymenlaakso on Sunilan ym. vuoksi äkillisen rakennemuutoksen aluetta.*
- Kaakkois-Suomen **elinkeinorakenne on verraten kapea**, rakennemuutoksessa **kohtaanto-ongelmat** sekä osaamisen ja koulutuksen **uudistamistarpeet** korostuvat.
- Liikennejärjestelmään, satamien toimintaedellytyksiin ja vientiteollisuuden logistiikkaan liittyvät **jatkuvat toimintaympäristömuutokset koettelevat aluetta.**
 - ➔ *Tulevan menestyksen ehtona **elinkeinoelämän monipuolistaminen***
 - ➔ ***Uutta vihreää osaamista, kansainvälisiä osaajia ja yhteistyötä, toimivaa ammatillista koulutusta, TKI-tutkimusta sekä yliaalueellista toimintaa korkeakoulujen (LUT, LAB, XAMK) kanssa tarvitaan***
 - ➔ *Elinkeinoelämän menestymiselle toimivat **tietoliikenneyhteydet, sujuvat väylät ja toimiva liikennejärjestelmä tärkeää perusta***
 - ➔ ***Perusteollisuuden ja logistiikan** varaan voidaan edelleen rakentaa alueen menestystä ja hyvinvointia, **Puolustusvoimien läsnäolo** alueella voi tuoda monia uusia mahdollisuuksia elinkeinoelämälle.*

Alueen vahvuudet ja haasteet - Toteutamme kestäväää ja puhdasta siirtymää

- Aluetta haastaa puhtaaseen siirtymään liittyvien **investointien vaikeus erityisesti tuulivoiman osalta.**
 - Metsäteollisuuden haasteina on raaka-ainepula Venäjän tuonnin loputtua sekä **metsien käytön ja luonnon monimuotoisuuden yhteensovittaminen.**
 - **Elinkeinoelämän uudistuminen ja työn murros** voivat tuoda uutta väestövirtaa alueelle. Tästä on hyvänä esimerkkinä **akkuklusteri**. Se on monialaisena kokonaisuutena yksi potentiaalinen Kaakkois-Suomen tulevan kasvun mahdollistaja, jonka edistämiseen ELY-keskus osallistuu monin eri tavoin, kolmen vastuualueen voimin.
 - Kaakkois-Suomen liikennejärjestelmä tukeutuu **kestäviin liikkumistapoihin mahdollistaen sujuvat ja turvalliset henkilöliikenteen matkat ja elinkeinoelämän kuljetukset.**
- *ELY-keskus edistää painopisteeseen liittyvien tavoitteiden saavuttamista omalla **ilmastotyöllään** sekä huomioimalla **kestävyyden eri näkökulmia virkatyössä.***
- ***Monimuotoinen luonto ja vetovoimainen ympäristö**, mm. Saimaa, Kymijoki, Suomenlahti, Hiitolanjoki ja alueen kansallispuistot, **lisäävät alueen kestävyyttä ja asukkaiden hyvinvointia**. Ne myös houkuttelevat uusia muuttajia ja ovat alueen tulevan menestymisen kannalta erittäin tärkeitä.*

Alueen vahvuudet ja haasteet - Turvaamme hyvinvointia ja yhdenvertaisuutta

- Alueen geopoliittinen asema on johtamassa tilanteeseen, jossa **Kaakkois-Suomen yhdenvertaisuus muuhun maahan verrattuna vaarantuu**. Saman aikaisesti **turvallisuuden tunne heikentyy** Kaakkois-Suomessa.
- **ELY-keskuksen maahanmuuttoon ja kotoutumiseen liittyvät tehtävät** ovat tärkeitä hyvinvoinnin ja yhdenvertaisuuden edistämässä, jota myös ELY-keskuksen tarkastus- ja valvontatyö edistää.
- ELY-keskuksen **osaltaan kehittämä alueen hyvä elinympäristö** ja sen vaaliminen edistää myös tämän painopisteen tavoitteita.
- Kaakkois-Suomessa on hyvät lähtökohdat **kestävien matkaketjujen syntymiseen** johtuen toimivista raideliikenteen ja joukkoliikenteen runkoyhteyksistä.
- Jatkuva toimialueen ylittävä **liikenneturvallisuus- ja liikennejärjestelmätyö huomioi aluetta tasapuolisesti**. Liikkumisen sujuvoittamiseen ja liikenneturvallisuuteen liittyen tehdään laaja-alaista kehittämistyötä alueen toimijoiden kanssa.
- Painopisteeseen liittyvien asioiden edistämässä korostuu **poikkihallinnollinen sidosryhmäyhteistyö**.

Työllisyysaste laskenut

- Syyskuun lopussa **työttömien osuus työvoimasta** oli 11,0 % (koko maa 9,4 %).
- **Työttömiä** oli noin 13900, mikä on 11 % enemmän kuin vuosi sitten (koko maa +7 %).
- Erityisesti **lomautusten määrä** on kasvanut (+230 %).
- Myös **nuorten ja pitkäaikaistyöttömien työttömyys** on kääntynyt nousuun.
- Tammi–syyskuussa **uusia avoimia työpaikkoja** on ollut noin 28 % vähemmän kuin viime vuonna.
- **Työllisyysaste** oli viimeisten tilastojen mukaan 70,1 %, mikä on lähes kolme prosenttiyksikköä pienempi kuin viime vuonna samaan aikaan.



TE2024-uudistus etenee

- **TE2024-uudistuksen valmistelutyöhön on panostettu onnistuneesti** ja tulevia työllisyysalueita on tuettu monipuolisesti.
- Kaakkois-Suomen ELY-keskus on ollut **aktiivisesti mukana myös valtakunnallisessa kehittämistyössä.**
- **Alueella ei ole kuntakokeiluja.**
- **Alueen haasteista huolimatta Kaakkois-Suomi on menestynyt toistaiseksi hyvin** eri tilastoindikaattoreilla mitattuna verrattuna kuntakokeilualueisiin ja koko maahan.



Yrityspalveluyhteistyöhön panostetaan lisäresursseilla

- **Yrityspalveluyhteistyö on toiminut hyvin** ja yritysten aktivointiin on panostettu lisäresurssein.
- Asiakkaiden esiin nostamiin **palvelutarpeisiin on pystytty yhteistyössä RR-ELYn ja Team Finland -toimijoiden kanssa vastaamaan.**
- Juuri nyt **yritysrahoitusta on alueella hyvin tarjolla** (JTF, Itä-Suomi-paketti)
- Haasteeksi voi muodostua **yritysten investointi- ja kehittämishalukkuuden vähäisyys** taloustilanteen vuoksi.



Verkostotyö on aktiivista

- Kaakkois-Suomen **luovien alojen verkoston** toimintaa on toteutettu valtakunnallisten ja alueellisen strategian painotusten mukaisesti.
- Myös **ELO-toiminnan** tavoitteet saavutettiin.
- Toiminnan tavoitteena on **yhteistyön tiivistäminen** ja **toimintojen yhteensovittaminen** palvelujen saatavuuden sekä vaikuttavuuden parantamiseksi.
- ELYn koordinoimissa **Jatkuvan oppimisen verkostoissa** ja maakunnallisissa **ennakointiryhmissä** on edetty tavoitteiden mukaisesti.



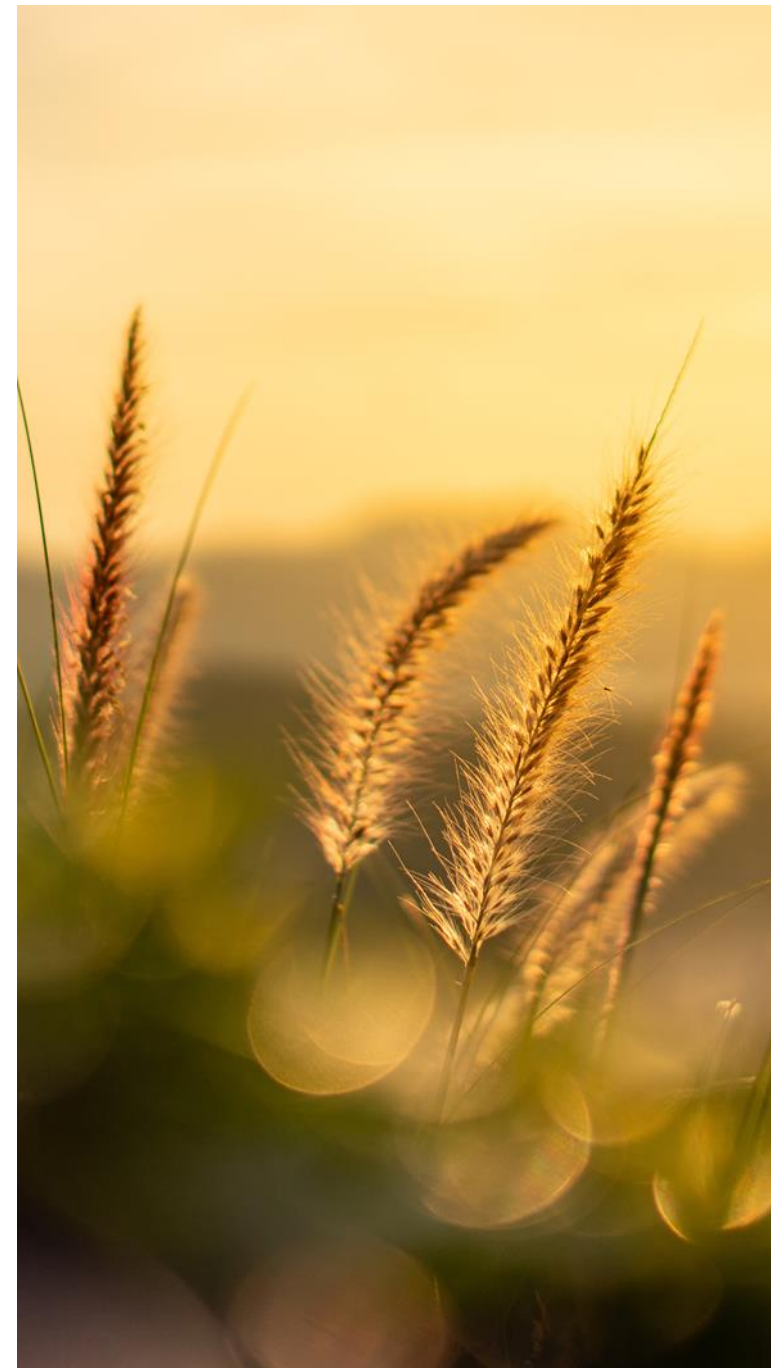
Työvoima- ja osaamistarpeita kartoitettu

- Vuosien 2020–2023 aikana on kartoitettu 18 keskeisen **toimialan työvoima- ja osaamistarpeita**.
- Uuden **työvoimabarometrin** kehittämiseen on panostettu hyvissä ajoin ennakoiden.
- Alueellinen **kotoutumisen kumppanuusohjelma** on kehittynyt ja kasvanut tavoitteellisesti.
- **Uusi asiakaspalvelumalli ja muutosturvakoulutus +55-**prosessit on kehitetty ja ovat integroituneet hyvin osaksi työvoimapalveluja.



Alkutuotannon kannattavuus laskussa

- **Alkutuotannon kannattavuus laski** edelleen.
- **Epäedulliset sääolot** vaikuttivat erityisesti kasvinviljelytilojen tulokseen. Lisäksi **viljojen tuottajahinnat** ovat tänä vuonna edellisvuotta selvästi alhaisemmat, mutta tuotantokustannukset ovat edelleen pysyneet korkealla. **Maatilojen maksuvalmius** on heikentynyt, mitä korostaa myös muuttunut viljelijätukien maksuaikataulu.
- Hallinnon näkökulmasta **uusi ohjelmakausi** saatiin sujuvasti käyntiin.
- **ELY-keskus resursoi merkittävästi** ohjelmakauden alun koulutuksiin ja muuhun tiedottamiseen mm. rekrytoimalla viestintäkoordinaattorin sekä asiantuntijan yritysten aktivointiin.
- Olennaisesti muuttuneista aikatauluista ja toimenpiteistä huolimatta **tukivuoden valvonnat** saatiin tehtyä annetuissa määräajoissa.



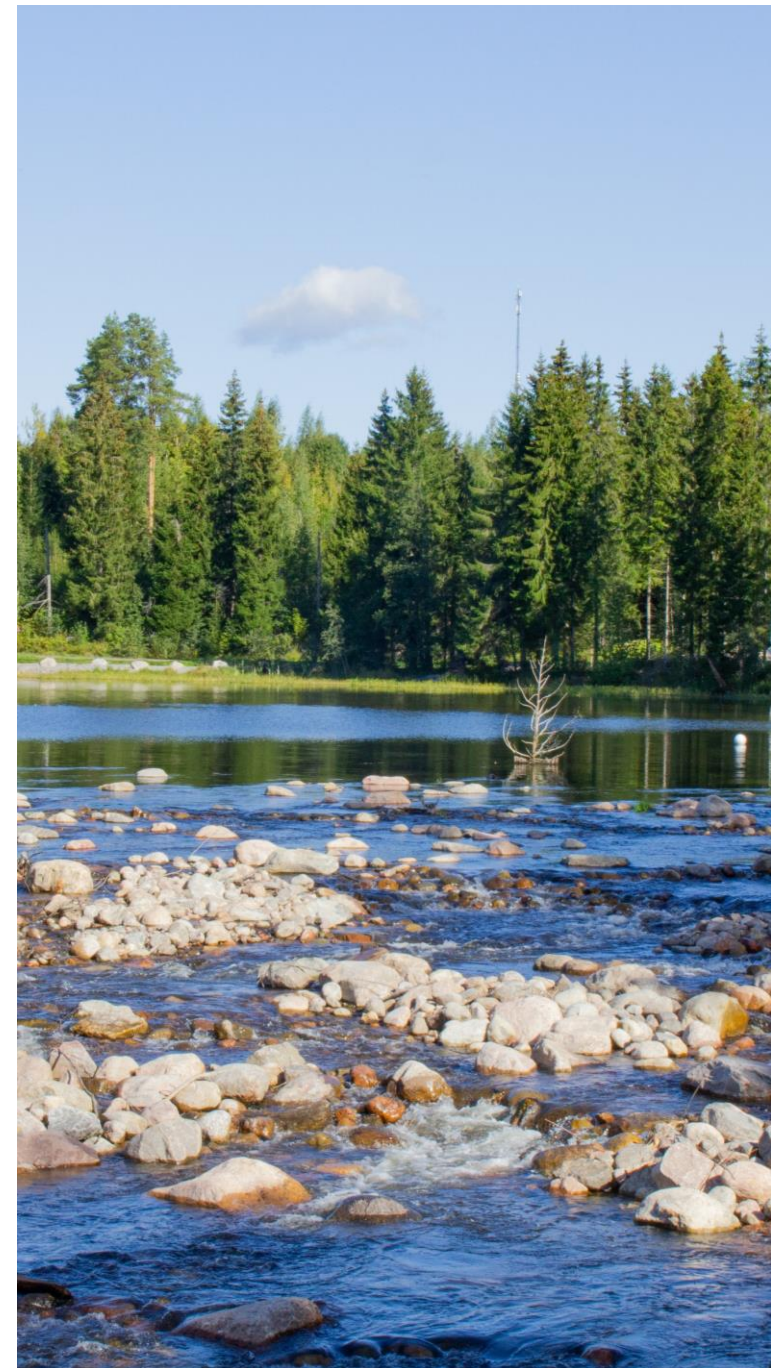
Vihreän siirtymän hankkeiden määrä kasvussa

- Vihreän siirtymän **hankkeiden määrä on selvästi kasvanut**, mikä näkyy mm. YVA-menettelyiden lisääntymisenä.
- Tuulivoimaa ei alueellamme edelleenkään pystytä merkittävästi toteuttamaan, mutta **aurinkovoimaan** liittyviä suunnitteluhankkeita on erilaisissa vaiheissa paljon.
- Kotkan-Haminan seudun **akkuteollisuuteen** liittyvät hankkeet ovat merkittäviä sekä taloudellisilta vaikutuksiltaan että ympäristövaikutusten hallinnan kannalta.
- Monet vihreään siirtymään liittyvät hankkeet ovat **mittakaavaltaan** ennennäkemättömiä, ja niihin liittyy ympäristövaikutusten lisäksi merkittävästi **sosiaalisen hyväksyttävyyden** näkökulma.



Vaikuttavaa ilmastotyötä

- Kaakkois-Suomen ELY-keskus on jatkanut työtä **ilmastotavoitteiden** edistämiseksi sekä henkilöstön virkatyöhön tiiviisti linkittyen että sidosryhmätyössä.
- ELY-keskus on ollut **aktiivinen valtakunnallisten strategiapäälliköiden ja ohjaavien tahojen ilmastoryhmän** työssä sekä **ELY-ilmastoasiantuntijaverkoston toiminnassa**
- **ELY-keskuksessa on toteutettu ELY-ilmastotiekarttaa. Vastuualueiden välinen ilmastoryhmä** on tärkeä osa ilmastotyön suunnittelua ja kehittämistä.



Ohjelmilla hyviä tuloksia

- **METSO-, VELMU-, HELMI- ja Veden vuoro** -ohjelmilla on saatu **merkittävästi vahvistettua** luonnonsuojelun, vesien- ja merenhoidon sekä vesistökuunnostusten **vaikuttavuutta**.
- **Luonnonsuojelun toteutustavoite** (710 ha) **saavutettaneen kuluvana vuonna**. Yksittäinen todella merkittävä suojeluun saatu kohde oli noin 200 ha:n kokonaisuus Kouvolan Jaalassa.
- **Vesien- ja merenhoidossa päähuomio** on ollut **toimenpiteiden toteuttamisessa** vesien hyvän tilan saavuttamiseksi.
- **Erityisesti on onnistuttu vesistökuunnostusten aktivoinnissa**. Kunnostuksiin on saatu mukaan uusia toimijoita ja hankkeet ovat monipuolisia.



Tieverkon palvelutaso säilytetty

- **Tieverkon palvelutaso on pystytty säilyttämään** erittäin niukoista määrärahoista huolimatta panostamalla teiden korjauksiin ja hoitoon.
- **Rahoitusta** on ohjattu tärkeisiin **teiden päällystämisiin** ja **siltojen korjauksiin**.
- **Talvihoidon tasoa nostettiin** muutama vuosi sitten vilkkaimmalla tieverkolla ja elinkeinoelämän kuljetusreiteillä.
- Myös **henkilövahinko-onnettomuuksien** vähennystavoitteeseen sekä **kansalaisten tyytyväisyystavoitteisiin** tultaneen pääsemään.
- Viime **talvi aiheutti talvihoidolle isoja haasteita** jo toisena vuotena peräkkäin. Lunta satoi erittäin paljon ja eräillä urakoitsijoilla oli haasteita oman kalustonsa kanssa. Nämä yhdessä johtivat siihen, ettei **talvihoidon palvelutasovaatimukseen päästy**. Se näkyi etenkin raskaan liikenteen tyytyväisyydessä talvihoidon tasoon.



Liikennestrategia päivitetty

- **Kaakkois-Suomen liikennestrategia** on päivitetty muuttuneeseen tilanteeseen perustuvaksi tämän vuoden aikana.
- Kuntien ja kaupunkien kanssa on pyritty kehittämään **toimivia joukkoliikennematkaisuja** sekä edistetty **kävelyn ja pyöräilyn** edellytyksiä. Joukkoliikenteen tämän hetken suurin haaste on koronan aiheuttama muutos ihmisten liikkumiseen ja työssäkäyntiin.
- Venäjän aloitettua hyökkäyssodan Ukrainassa, **Suomen ja Venäjän välinen liikenne on vähentynyt huomattavasti** koronaa edeltäneeseen aikaan verrattuna.
- **Raskaan liikenteen määrät ovat voimakkaasti pudonneet** alueen valtatieverkolla. Suomen ja Venäjän välisestä autoliikenteestä 75 % kulki ennen Ukrainan sotaa Kaakon kolmen vilkkaimman rajanylityspaikan kautta (Nuijamaa, Vaalimaa ja Imatra).



Kiitos!

Lisätietoja: strategiapäällikkö Hanna Kailasto
hanna.kailasto@ely-keskus.fi
+358 295 029 172